

# Nyhetsbrev från Tuki Nepal Society

September 2024



## Namaste alla ni som får vårt nyhetsbrev!

Nyhetsbrevet får alla ni som stödjer Tuki Nepals verksamhet i Nepal. Som medlemmar, som faddrar, som tillfälliga bidragsgivare och som sponsorer. Tuki Nepals policy är att informera er alla om vår verksamhet och hur våra projekt framskrider. Att få veta vad era pengar används till tycker vi är väldigt viktigt, för då kan vi visa att pengarna når fram och används till det som du som givare avsett. Dessutom är det tillfredsställande att kunna visa hur små medel kan göra stor nytta.

I detta nyhetsbrev kan du läsa om att vi nu avslutat Projekt Sjukstuga efter 13 år, att 4 unga flickor har fått påbörja sin Plus2 (gymnasieutbildning), att Build up Nepals arbete i det jordbävningssdrabbade västra Nepal går framåt och att Curt Holmbäck startat en ny insamling för att bygga en skola i detta område.



Ända sedan den stora jordbävningen 2015 har Helen Roslund bakat bullar till Fjällräven Classic i augusti och det har hon gjort även i år. Pengarna för bullarna går förstas till att bygga hus i Jajarkot och Rukum – de områden som drabbades av en jordbävning för snart ett år sedan.

Eko-projektet som vi berättade om i förra nyhetsbrevet har sakta gått vidare med att en vattentank köpts och installerats, där man börjat dra upp små kaffe-buskar som så småningom ska bära kaffebönor. Dessutom har man engagerat Hem Subedi, som höll i kursen i början av året, för att hjälpa bönderna som konsult över hela året.

Tuki Nepal har nu jobbat med olika projekt i Nepal i 20 år och vår plan är att fortsätta ett tag till. Men all vår verksamhet är beroende av er som får våra nyhetsbrev – utan er hade vi inte kunnat göra något alls. Många små bidrag tillsammans gör stor skillnad för många människor i Nepal.



Utbildning, hälsa/ sjukvård och att bygga hus, skolor och sjukstugor på ett jordbävningssäkert sätt, är främst de områden Tuki Nepal jobbar med. Men då och då behöver vi pengar till något mindre projekt eller till någon person som akut behöver hjälp. Följ oss därför på facebook – Tuki Nepal Society Sweden också. Där lägger vi upp aktuell info och akuta insamlingar. På vår websida [www.tukinepal.org](http://www.tukinepal.org) kan du läsa mer om Tuki Nepal och följa våra större insamlingar – som t ex Curts insamling till en ny skola <https://www.tukinepal.org/fundraiser/ateruppbyggnad-av-skola-efter-jordbavningen/>

Nepal drabbas hårt av klimatförändringen. Förutom det oförutsägbara vädret med störtregn vid fel årstider eller torka, smälter förstas Nepals glaciärer precis som all annan is på jordklotet. Senast i augusti brast en glaciärsjö i Mount Everest-området och vattnet nedanför drog med sig en hel by när isen nedanför sjön smält och vattnet brakade igenom grusvallen. Som tur var omkom ingen den här gången – det hände mitt på dagen och byborna hann sätta sig i säkerhet. Men enligt glaciärforskarna finns det ytterligare 47 sådana här sjöar som kan komma att brista framöver i takt med att isen smälter.



## Sjukstugan i Jyamrung har stängt – men Tuki Nepals hälsoprojekt fortsätter.

Efter 13 framgångsrika år har Tuki Nepal nu avslutat driften av sjukstugan i Jyamrung. Tuki Nepal har tillsammans med Tukey Nepal Samaj drivit sjukstugan sedan 2011. Det betyder såväl bygge av lokaler, anställningar, personalfrågor, medicinanskaffning och mycket mera.



Behovet av en sjukstuga/ Health Post i området var stort när Tuki Nepal startade sin verksamhet år 2004. Den sjukvård som fanns låg långt iväg och var undermålig. Tukey Nepal Samaj påpekade många gånger för oss att en sjukstuga behövdes i området och vi förstod konkret behovet när Tuki Nepals Ewa Söderberg trampade på en rostig järntråd i floden 2007 och behövde en stelkrampsvaccination.

Det var 4 timmars vandring till sjukstugan som kunde ge vaccin – och 4 timmar tillbaka! Den som var allvarligt sjuk fick bäras dit och bemanningen på sjukstugan bestod av en sjuksköterska och en vaktmästare.

Tillsammans med Tukey Nepal Samaj satte vi igång att planera för en sjukstuga i Jyamrung. Vi fick kontakt med Rotary Tegnér i Växjö som sökte ett långsiktigt projekt att stödja ekonomiskt. Ett lämpligt hus köptes och inreddes till sjukstuga. Holtab drog in soldriven el i huset och personal anställdes. En Health-assistent, en barnmorska och en undersköterska (CMA).

2011 var det dags att öppna sjukstugan och samtidigt startade Tuki Nepal utvecklingsarbetet för sjuk- och hälsovård i området.

Svensk vårdpersonal engagerades i s k Health-camps med syfte att utbilda personalen, samtidigt som byborna fick möjlighet att undersökas av läkare, sjuksköterskor, barnmorskor, fysioterapeuter och optiker från Sverige.

Fem Health-camps har det blivit under åren och personalen vid sjukstugan har bl a fått lära sig att arbeta förebyggande, att bemöta patienter på ett bra sätt och att vara försiktiga med att skriva ut för mycket antibiotika.

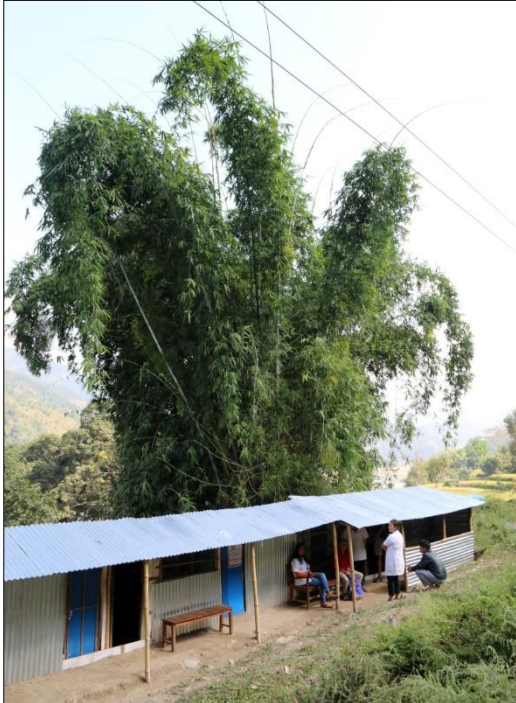


# Nyhetsbrev från Tuki Nepal Society

September 2024



Sedan 2013 har Tuki Nepal finansierat tandvård för, framför allt skolbarnen i två skolor i området. Nepalesiska tandläkare har undersökt, behandlat och lärt skolbarnen hur man tar väl hand om sina tänder.



När sjukstugan varit öppen i fyra år – 2015 – kom den stora jordbävningen. Jyamrung låg mycket nära epicentrum och större delen av byn raserades. Sjukstugan stod kvar men fick så stora skador att den var farlig att vistas i. De följande 3 åren bedrevs verksamheten, först i tält och sedan i plåtskjul – tills den nybyggda, jordbävningresistenta sjukstugan av compressed earth-bricks stod färdig lite högre upp i byn.

Tuki Nepals och Tukee Nepal Samajs plan när sjukstugan startades 2011, var att driva den i 10 år för att sedan förhoppningsvis låta ansvaret övergå till distriktets hälsoavdelning. Detta då det inte är hållbart i längden att en utländsk organisation driver en sjukstuga. Dessutom skulle då personalen vid sjukstugan få tillgång till den vidareutbildning och de förmåner som all statligt anställd personal kan få.

Våra samtal med distriktsledningen fick dock avbrytas under pandemin – det fanns annat att jobba med då för oss alla.

Under pandemin jobbade sjukstugans personal mobilt och körde omkring i den omgivande landsbygden och informerade om hur man skyddar sig mot Covid-19, delade ut handsprit, testade, behandlade och till slut också vaccinerade invånarna i dalgången runt Jyamrung.

Under de 13 år Tuki Nepal drivit sjukstugan har det hänt en hel del på sjuk-och hälsoområdet i Nepal. Antalet sjukstugor, eller Health-posts, har ökat ordentligt och i området kring Jyamrung finns nu 5 stycken.

2016 påbörjades en ny kommunindelning/ sammanslagning och Jyamrungs sjukstuga ligger inte längre centralt i området och numera även nära en ny stor sjukstuga med bl a en hel BB-avdelning.

Kostnaderna för att driva sjukstugan har skjutit i höjden – det var 2023 mer än dubbelt så dyrt än då vi startade 2011. Det är framför allt personal- och medicinkostnader som blivit dyrare.



Med detta som bakgrund har vi fört samtal med distriktsledningen sedan 2023.

Dan och Ewa Söderberg besökte t o m distriktets ledning under hösten 2023 och då var man mycket positiv till att ta över sjukstugan. Men i april i år meddelade man att man inte har pengar att driva ytterligare en sjukstuga i området och att "vår sjukstuga" dessutom ligger på fel plats. En sjukstuga skulle behövas en dryg timme söderut i stället.

# Nyhetsbrev från Tuki Nepal Society

September 2024



Tuki Nepal beslutade då att stänga sjukstugan och den sista juni stängdes dörrarna och personalen sades upp med 3 månaders avgångsvederlag och ett fint arbetsintyg.



Självklart är byborna – och personalen – inte glada över detta. De har alla varit så stolta över sitt "hospital" som man kallat sjukstugan. Man har försökt bearbeta distriktsledningen med argu-mentet att hålla sjukstugan öppen tills en ny står klar på rätt plats (vilket förmodligen kommer att ta flera år).

Fortfarande hoppas man att distriktsledningen ska ändra sig och väntar med att lämna över all utrustning till de övriga sjukstugorna i området och städar lokalerna en gång var 14:e dag – ifall att!

Men det finns en plan på att låta sjukstugehuset bli en gemensamhetslokal för möten och ett tillhåll för byns kvinnogrupper.

**Tuki Nepal kommer så klart att fortsätta våra hälso-projekt.** Tandläkarprojektet kommer förstås att rulla även nästa år och nästa. Health-camps kan vi fortfarande genomföra men då med mer fokus på byborna än på att utbilda personal. Redan nu finns efterfrågan på en ny Kvinno-healthcamp. Sjukfonden som ger bybor med små ekonomiska tillgångar möjlighet att få vård vid akut sjukdom eller skada ska vi försöka utveckla.

Men även till dessa projekt krävs det pengar. Därför hoppas vi att ni sponsorer som är kvar, vill fortsätta att stödja våra hälso-projekt och att ni som är sjukfaddrar fortsätter att vara det. Tuki Nepal kommer att fortsätta att skicka fakturor till våra företagssponsorer om man inte informerar oss att man vill avsluta sitt stöd och ni som är sjukfaddrar får som vanligt en påminnelse med inbetalningskort tillsammans med det sista nyhetsbrevet för året.

Såväl Tuki Nepal som Tukee Nepal Samaj är väldigt stolta över den insats vi gjort genom att driva en sjukstuga i 13 år i den lilla byn Jyamrung. Vi hoppas ni också är det!

*/Dan Söderberg*



## Jajarkot och Rukum drabbades av jordbävningen i november 2023

**"Det ser likadant ut som efter den stora jordbävningen 2015, men det handlar om ett mindre område som är drabbat".** Så säger Björn Söderberg i en kort intervju efter en 5-dagars resa till det jordbävningsdrabbade område 11 månader efter katastrofen. Björn är grundare till såväl det sociala företaget Build up Nepal som Community Impact Nepal, som är en NGO (non-governmental organization) som jobbar tillsammans med Build up Nepal och Tuki Nepal.



I början av september åkte han till Jajarkot och Rukum, där större delen av Build up Nepals personalstyrka befinner sig sedan jordbävningen i november förra året. Återuppbyggnaden har knappt kommit i gång eftersom Nepals regering har tagit tid på sig att fatta alla beslut om bidrag till de drabbade, vilka byggnadstekniker man ska prioritera och vem som ska betala.

Men nu, snart ett år efter jordbävningen, börjar det komma i gång, säger Björn. Build up Nepal jobbar hårt med att få de lokala beslutsfattarna att välja att bygga med compressed earth-bricks, den teknik Build up Nepal införde i landet efter jordbävningen 2015.

Och man har haft lite tur!

Två lokala entreprenörer som utbildats i att bygga med compressed earth-bricks hade redan före november 2023 byggt sammanlagt 20 hus i området, såväl bostadshus som hus till distriktsregeringen.

Dessa hus var de enda hus som var helt oskadda efter jordbävningen och det har naturligtvis de styrande lokalt sett.

Det innebär att många lokalpolitiker vill bygga med earth-bricks.



Men även det nationella styret har fått upp ögonen för denna jordbävningsskyddande teknik och har därför placerat den och två andra tekniker som de mest prioriterade. Det innebär bl a att de som väljer att bygga med någon av dessa tre sätt, får ett större bidrag än om man väljer det traditionella bygget med runda stenar.

# Nyhetsbrev från Tuki Nepal Society

September 2024



59 000 familjer saknar idag en ordentlig bostad i området. Några bor fortfarande i tält men de flesta har fått upp små plåtskjul som nu blänker i området. Varmt på sommaren och kallt på vintern. I det här området blir det rejält kallt på vintern, eftersom det ligger ganska högt upp i bergen och förra vintern frös människor ihjäl när vintern slog till. Särskilt drabbades spädbarn och gamla människor.

Build up Nepals målsättning är att tillsammans med Community Impact Nepal bygga minst 10 000 hus i området de närmaste åren. Detta gör man genom att utbilda och stötta lokala entreprenörer och byggare. Innan jordbävningen förra hösten fanns det 2 byggare som utbildats i earth-brick tekniken. Idag är det 26 och fler är på gång. Detta är en chans för personer som jobbat med att bygga utomlands att få komma hem och jobba i närheten av sina familjer. Och en chans för kvinnor med drivkraft att starta sitt eget företag.

Community Impact Nepal arbetar i dag tillsammans med United Nation Migration (UNM) i ett projekt att få igång byggföretag och att få bostadshus byggda till ett lågt pris. Build up Nepal finns förstas också med i projektet med sin erfarenhet och sina anställda.



Under tiden som Nepals regering fattat sina beslut har Build up Nepal byggt ett antal tillfälliga skolor där man byggt med earth-bricks upp till fönsterhöjd för att stabilisera bygget, och sedan använt sig av trä från de förstörda husen. Man räknar med att dessa skolor kan användas i 10 år innan träet är förstört och måste ersättas.

De närmaste åren kommer alltså såväl Community Impact Nepals som Build up Nepals fokus att ligga i Jajarkot och Rukum och vi får hoppas att ingen ny jordbävning förstör denna plan.

Tuki Nepal har en insamling till att bygga hus i Jajarkot och Rukum. Du kan läsa mer om denna här:

<https://www.tukinepal.org/fundraiser/katastrofhjalp-i-jagarkot-och-rukkum/>



[www.facebook.com/tukinepal](https://www.facebook.com/tukinepal)

[info@tukinepal.org](mailto:info@tukinepal.org)

<http://www.tukinepal.org/>

Tel: 0708-48 69 95

# Nyhetsbrev från Tuki Nepal Society

September 2024



## Fyra flickor till har påbörjat Plus 2 utbildning i höst

Nu, hösten 2024, sponsrar Tuki Nepal Society, 9 flickor och 1 pojke med gymnasieutbildning eller som det kallas i Nepal, Plus 2 eftersom utbildningen är på 2 år.

Fem flickor påbörjade Plus 2 förra hösten och går nu i klass 12.

Det är **Urmila Chepang** som vill bli polis. **Sobha Rana Magar** och **Aashma Thapa Magar** läser för att bli lärare

**Bedana Rana** och **Ranjana Darai** är fortfarande lite osäkra på vad de vill jobba med framöver, men antingen som lärare eller något med ekonomi.

I höst har fyra nya flickor påbörjat sin utbildning och går nu i klass 11. Vi har ännu inte fått deras brev som vi brukar be de utvalda flickorna att skriva men hoppas kunna publicera dessa i nästa nyhetsbrev. Men vi har fått namn och lite info kring flickorna och så bilder.



**Rita Kumar** kommer från en by nära Jyamrung. Hennes föräldrar är lantbrukare och lever under små förhållanden. Bilden är en skolbild och är tagen i en tidigare klass. Vi hoppas få veta lite mer om Rita inom kort.



**Susmita Koiral** är endast 15 år, men mycket duktig i skolan och har därför redan hunnit gå ut klass 10. Hon lever i en storfamilj med föräldrar och 4 äldre syskon, varav en bror är gift och har barn. Familjen driver ett litet jordbruk och bröderna arbetar borta från gården emellanåt. Susmita vill studera Nepali och det innebär nog att hon vill bli lärare i framtiden. Men det får vi snart veta mer om.



**Sumitra Gurung** kommer från en av byarna i utkanten av kommunen, upp mot bergen till. Hon tillhör den etniska minoriteten Gurung och även hennes föräldrar är lantbrukare. Allt vi vet om henne hittills, är att familjen har svårt att få det att gå ihop och att hon har en äldre bror.



**Ajita Shrestha** kommer från Jyamrung. Hennes pappa gick bort i våras och familjen som består av Aijita, hennes mamma och 3 småsyskon har det tufft både ekonomiskt och arbetsmässigt.

Aijita är flickan i rött längst bak.

# Nyhetsbrev från Tuki Nepal Society

September 2024



## Curt Holmbäck sponsrar ytterligare en skola!

Curt Holmbäck är den pensionerade målarvärd som sponsrade en halv skola nere i södra Nepal för ett par år sedan. Den andra hälften betalades av såväl vänner och bekanta till Curt som av Tuki Nepals sponsorer och medlemmar. Bl a bidrog företaget Holtab med en större summa.

Curts upplägg var då, liksom nu, att han dubblar varje krona som kommer in till skolinsamlingen upp till 250 000 kronor. Alltså en halv miljon till en skola i jordbävningens område i Jajarkot!

Shree Jana Kalyan Basic School som ligger i Jajarkot, en avlägsen del av västra Nepal, kollapsade under jordbävningen i november 2023. Två av dess byggnader och toaletterna rasade helt och behöver akut byggas om.



I skolan går 180 elever från 3 till 15 år (från förskola till klass 8). Skolan ligger i en fattig by och många familjer kommer från diskriminerade kaster. De flesta män här är dagavlönade arbetare eller migrerar till Indien för arbete. Redan före jordbävningen var levnadsförhållandena dåliga. Nu hänger framtiden för nästa generation i en skör tråd, eftersom deras utbildning har störts på obestämmd tid.

Tillsammans med Curt och hans vänner samlar Tuki Nepal in pengar för att bygga upp skolan!

<https://www.tukinepal.org/fundraiser/ateruppbyggnad-av-skola-efter-jordbavningen/>

När detta nyhetsbrev skrivs har 155 650 kronor kommit in till skolan! Bra jobbat Curt!

**SWISH: 123 900 5042**

**BG: 900-5042**

Skriv Curts skola på inbetalningen.

Vi kommer att berätta om hur bygget av skolan går i kommande nyhetsbrev och Curt kommer själv att åka till Nepal under hösten för att se med egna ögon.



[www.facebook.com/tukinepal](http://www.facebook.com/tukinepal)

[info@tukinepal.org](mailto:info@tukinepal.org)

<http://www.tukinepal.org/>

Tel: 0708-48 69 95